

F.2 PRŮZKUMNÉ PRÁCE A INŽENÝRSKO- GEOLOGICKÝ PRŮZKUM

Název akce: Řečický p. a Sádecký p., Řečice-Sádky, revitalizace toků

Tok (IDVT): Řečický potok (10201003), Sádecký potok (10196013)

Místo stavby: Jihočeský kraj, k. ú. Řečice



Útvar TDS a projekce závodu Dyje

Datum: Duben 2025

Č. paré:

Vypracovala: Ing. Lucie Seifertová

Kontroloval: Ing. Aleš Záruba (ČKAIT: 140 04 03)

A topographic map of the area around Sádky. The map shows contour lines, roads, and various geographical features. A red circle highlights the village area, which includes Sádky, Bukovská, and Čáslav. The map also shows the Ralský p. (Ralský potok) and the Ralský náhon (Ralský náhon). The map is oriented with North at the top.

Geomorfologické zařazení lokality:

- soustava: Česko-moravská soustava
- Podsoustava: Českomoravská vrchovina
- Celek: Javořícká vrchovina
- Podcelek: Jihlavské vrchy
- Okrsek: Pivničky, Lipolecká vrchovina

Půdní poměry:

Půdotvorným substrátem jsou kvartérní nivní nezpevněné sedimenty a magmatit hlubinný. (ČGS Geovědní mapa 1 : 50 000). Na lokalitě je stanoven kód BPEJ 8.69.01 a 8.67.01.

8.69.01

Legislativně spadá dle Vyhlášky o stanovení tříd ochrany č. 48/2011 Sb. do V. třídy ochrany zemědělského půdního fondu, její aktuální základní cena podle Vyhlášky k provedení zákona o

oceňování majetku (oceňovací vyhlášky) č. 441/2013 Sb. je 1.31 Kč za m² a bodová výnosnost této půdy je na stupnici od 6 do 100 vyjádřena hodnotou 15. Jedná se o produkčně málo významné půdy.

Gleje převážně na rovině nebo úplné rovině se všesměrnou expozicí a celkovým obsahem skeletu do 25 %. Půdy hluboké až středně hluboké v mírně chladném klimatickém regionu a produkčně málo významné.

Hydrologické charakteristiky dle hlavní půdní jednotky (69):

- hydrologická skupina: do 0,05 mm/min
- infiltrace a propustnost: do 0,05 mm/min
- retenční vodní kapacita: do 100 l/m²
- využitelná vodní kapacita: 80 – 109 l/m²

Jedná se o půdy s velmi nízkou rychlostí infiltrace i při úplném nasycení, zahrnující především jíly s vysokou bobtnavostí, půdy s trvale vysokou hladinou podzemní vody, půdy s vrstvou jílu na povrchu nebo těsně pod ním a mělké půdy nad téměř nepropustným podložím. (www.bpej.vumop.cz)

8.67.01

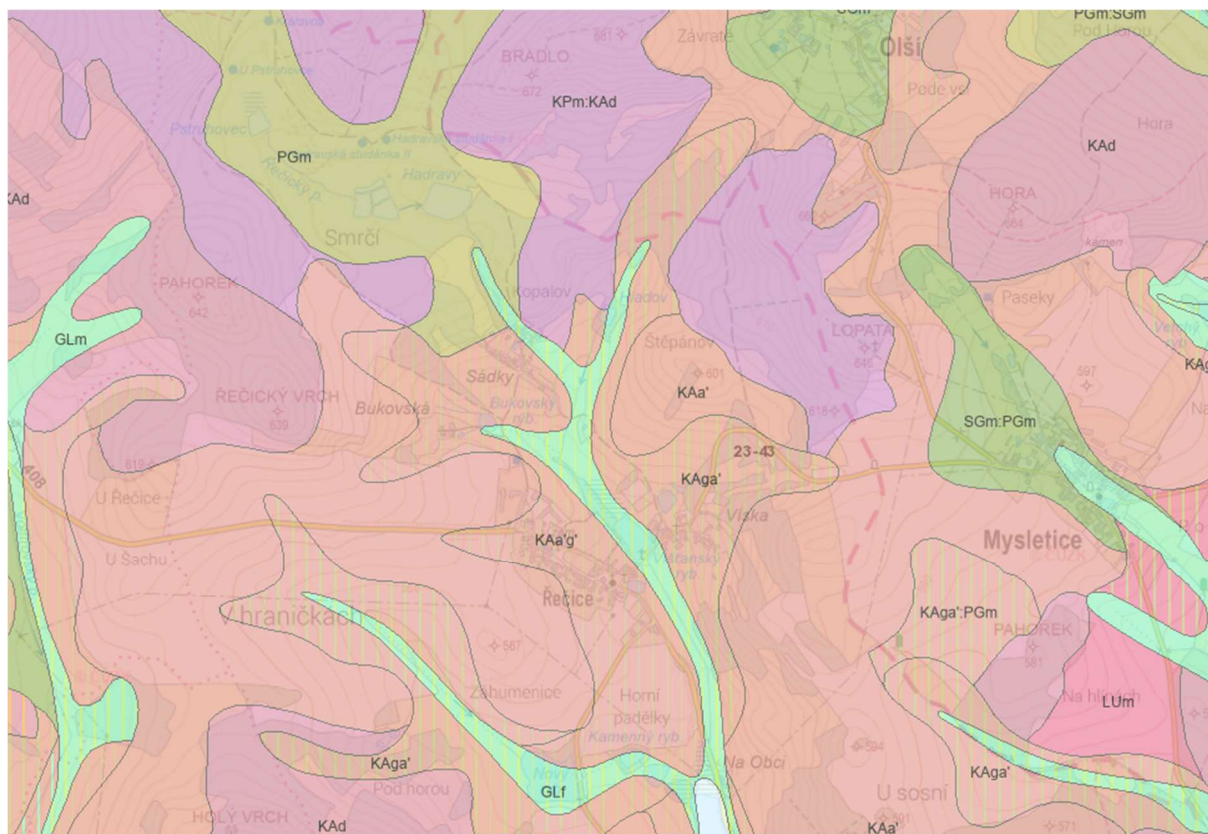
Legislativně spadá dle Vyhlášky o stanovení tříd ochrany č. 48/2011 Sb. do V. třídy ochrany zemědělského půdního fondu, její aktuální základní cena podle Vyhlášky k provedení zákona o oceňování majetku (oceňovací vyhlášky) č. 441/2013 Sb. je 1.31 Kč za m² a bodová výnosnost této půdy je na stupnici od 6 do 100 vyjádřena hodnotou 15. Jedná se o produkčně málo významné půdy.

Gleje převážně na rovině nebo úplné rovině se všesměrnou expozicí a celkovým obsahem skeletu do 25 %. Půdy hluboké až středně hluboké v mírně chladném klimatickém regionu a produkčně málo významné.

Hydrologické charakteristiky dle hlavní půdní jednotky (69):

- hydrologická skupina: do 0,05 mm/min
- infiltrace a propustnost: do 0,05 mm/min
- retenční vodní kapacita: do 100 l/m²
- využitelná vodní kapacita: 80 – 109 l/m²

Jedná se o půdy s velmi nízkou rychlostí infiltrace i při úplném nasycení, zahrnující především jíly s vysokou bobtnavostí, půdy s trvale vysokou hladinou podzemní vody, půdy s vrstvou jílu na povrchu nebo těsně pod ním a mělké půdy nad téměř nepropustným podložím. (www.bpej.vumop.cz)



Půdní typologie (TKSP ČR)

LUm	luvizem modální	KAgd	kambizem oglejená dystrická
LUg	luvizem oglejená	KAds	kambizem dystrická rankerová
KAlg	kambizem luvická oglejená	KPm	kryptopodzol modální
KAa'	kambizem modální mesobazická	PGm	pseudoglej modální
KAa'g'	kambizem modální mesobazická slabě oglejená	SGm	stagnoglej modální
KAg'a'	kambizem oglejená mesobazická	GLm	glej modální
KAqa'	kambizem glejová mesobazická	GLo'	glej modální zrašelinělý
KAd	kambizem dystrická	GLf	glej fluvický
KAdz'	kambizem dystrická podzolovaná		vodní plochy

Inženýrsko- geologický průzkum

Dne 4. 6. 2024 a dne 19. 8. 2024 proběhly na lokalitě záměru „Řečický p. a Sádecký p., Řečice-Sádky, revitalizace toků“ v obci Řečice (Volfířov), průzkumné terénní práce.

Průzkumné terénní práce probíhaly po soutok Řečického a Sádeckého potoka. Práce spočívaly v ověření zatrubněného úseku, zjištění sklonu potrubí a napojení kanalizace pana Smejkal ml. a pana Smejkal st. Na lokalitě bylo provedeno 5 kopaných sond pomocí bagru za účasti investora Povodí Moravy, s. p.

Přehled provedených sond:

Označení sondy	Datum průzkumu	Umístění		Terén m n.m.	Dosažená hloubka		Pozn.
		Y:	X:		m	m n.m.	
KS-1	4/6/2024	688851.51	1155922.40	550,69	0,95	549,74	p. Smejkal ml.
KS-2	19/8/2024	688841.21	1155915.17	550,45	0,86	549,59	p. Smejkal ml.
KS-3	19/8/2024	688878.69	1155879.88	552,58	1,0	551,58	p. Smejkal st.
KS-4	19/8/2024	688900.33	1155894.20	552,73	0,9	551,83	p. Smejkal st.
KS-5	19/8/2024	688810.80	1155938.50	549,27	1,0	548,27	tok



Sondami v toku bylo ověřena poloha potrubí a výusti pana Smejkal.

Kopaná sonda č.1 (KS1)

Nadmořská výška: 550,69 m n.m.

Hloubka výkopu: 0,95 m

Souřadnice: Y = 688851.51, X = 1155922.40

BPEJ: 8.69.01, 8.67.01

Vrstva ornice: 25 cm

Sonda byla provedena z důvodu zjištění hloubky uložení výusti pana Smejkal ml. Hloubka výkopu dosahovala 0,95 m. Výúst' byla touto sondou ověřena a zaměřena.

Jedná se o kambizem modální mesobazická slabě oglejená, která je typickým půdním typem a subtypem na kterém jsou travní porosty. V příznivých podmínkách daných substrátem bývají na těchto půdách kvalitní louky a pastviny.



Kopaná sonda č.2 (KS2)

Nadmořská výška: 550,45 m n.m.

Hloubka výkopu: 0,86 m

Souřadnice: Y = 688841.21, X = 1155915.17

BPEJ: 8.69.01; 8.67.01

Vrstva ornice: 25 cm

Sonda byla provedena z důvodu zjištění hloubky uložení výusti pana Smejkal ml. Hloubka výkopu dosahovala 0,86 m. Sondou byl zjištěn výskyt jílové vrstvy.

Jedná se o glej fluvický, pro který je charakteristické stálé zamokření celého půdního profilu nebo alespoň její spodní části podzemní vodou.



Kopaná sonda č.3 (KS3)

Nadmořská výška: 552,58

Hloubka výkopu: 1,0

Souřadnice: Y = 688878.69; X = 1155879.88

BPEJ: 8.69.01, 8.67.01

Vrstva ornice: 25 cm

Sonda byla provedena z důvodu zjištění hloubky uložení výusti pana Smejkal st. Hloubka výkopu dosahovala až 1,0 m, výust' se nepodařilo v rámci průzkumných prací najít. Projektová dokumentace uvažuje v pravděpodobnou polohou výusti. Sondou byl zjištěn výskyt jílové vrstvy v hloubce 0,5 m.

Jedná se o glej fluvický, pro který je charakteristické stálé zamokření celého půdního profilu nebo alespoň její spodní části podzemní vodou.



Kopaná sonda č.4 (KS4)

Nadmořská výška: 552,73

Hloubka výkopu: 0,9

Souřadnice: Y = 688900.33; X = 1155894.20

BPEJ: 86901, 86701

Vrstva ornice: 25 cm

Sonda byla provedena z důvodu zjištění hloubky uložení výusti pana Smejkal st. Hloubka výkopu dosahovala 0,9 m. Výúst' byla touto sondou ověřena a zaměřena.

Jedná se o kambizem modální mesobazická slabě oglejená, která je typickým půdním typem a subtypem na kterém jsou travní porosty. V příznivých podmínkách daných substrátem bývají na těchto půdách kvalitní louky a pastviny.



Kopaná sonda č.5 (KS5)

Nadmořská výška: 549,27

Hloubka výkopu: 1,0

Souřadnice: Y = 688810.80; X = 1155938.50

BPEJ: 8.69.01; 8.67.01

Sonda byla provedena z důvodu ověření trasy zatrubněného úseku Řečického potoka. Potrubí bylo v místě sondy nalezeno a tudíž můžeme konstatovat, že projektová dokumentace uvažuje se skutečnou polohou potrubí.

Jedná se o glej fluvický, pro který je charakteristické stálé zamokření celého půdního profilu nebo alespoň její spodní části podzemní vodou.



Průzkumné práce

Inženýrské sítě:

Terénním šetřením byly zjištěny průběhy inženýrských sítí vyskytující se v lokalitě, a to především meliorace a kanalizační výusti.

- Stávající kanalizace

Na Řečickém potoce pod intravilánem obce Řečice se nachází dvě kanalizační výusti. Jedná se o výusti pana Smejkal ml. a Smejkal st. Obě výusti se nacházejí na pozemcích, které nejsou ve vlastnictví pana Smejkal. Jedná se o výust' DN 150, materiál PP (z domu pana Smejkal ml.) a o výust' DN 200, materiál beton (z domu pana Smejkal st.).

Další dvě výusti DN 120, 150 se nacházejí pod místním mostem – ve vlastnictví obce Volfířov. Poloha výustí v projektové dokumentaci je pouze orientační.



- Nadzemní vedení

Přes zájmové území prochází nadzemní síť elektrického NN s bet. sloupy. Provozovatelem je společnost EG.D, s.r.o.



- Vodovod

V zájmovém území se nachází obecní vodovod.



Vypracovala: Ing. Lucie Seifertová